

Statutární město Děčín
MAGISTRÁT MĚSTA DĚČÍN
Mírové nám.1175/5
Děčín IV, PSČ 405 38

2 – Technická zpráva

Rekonstrukce bytové jednotky č.2, Spojenců 209, Děčín XXXII – Boletice nad Labem

Datum: 5/2022

Vypracoval: Vladimír Vidai
ČKAIT: 0401672

Obsah

1	IDENTIFIKAČNÍ ÚDAJE.....	- 3 -
1.1.	Údaje o stavbě.....	- 3 -
1.2.	Údaje o stavebníkovi.....	- 3 -
1.3.	Údaje o zpracovateli projektové dokumentace	- 3 -
2	STÁVAJÍCÍ STAV A VSTUPNÍ PODKALDY.....	- 4 -
2.1	Stávající stav	- 4 -
2.2	Vstupní podklady.....	- 4 -
3	TECHNICKÉ ŘEŠENÍ.....	- 4 -
3.1	Bourací práce.....	- 4 -
3.2	Svislé a kompletní konstrukce.....	- 4 -
3.3	Sanační omítky	- 4 -
3.4	Úpravy povrchů stěn a stropů	- 5 -
3.5	Podlahy	- 5 -
3.6	Zdravotechnika.....	- 5 -
3.7	Vzduchotechnika	- 6 -
3.8	Truhlářské konstrukce.....	- 6 -
3.9	Elektroinstalace.....	- 6 -
4	OCHRANA ŽIVOTNÍHO PROSTŘEDÍ, NAKLÁDÁNÍ S ODPADY	- 7 -

1 IDENTIFIKAČNÍ ÚDAJE

1.1. Údaje o stavbě

Název stavby: Rekonstrukce bytové jednotky č.2, Spojenců 209, Děčín XXXII – Boletice nad Labem

Místo stavby: Spojenců 209, Děčín XXXII – Boletice nad Labem

Předmět projektové dokumentace: Dokumentace řeší rekonstrukci neobyvatelného bytu

Stupeň projektové dokumentace: Projektová dokumentace pro zadání stavby

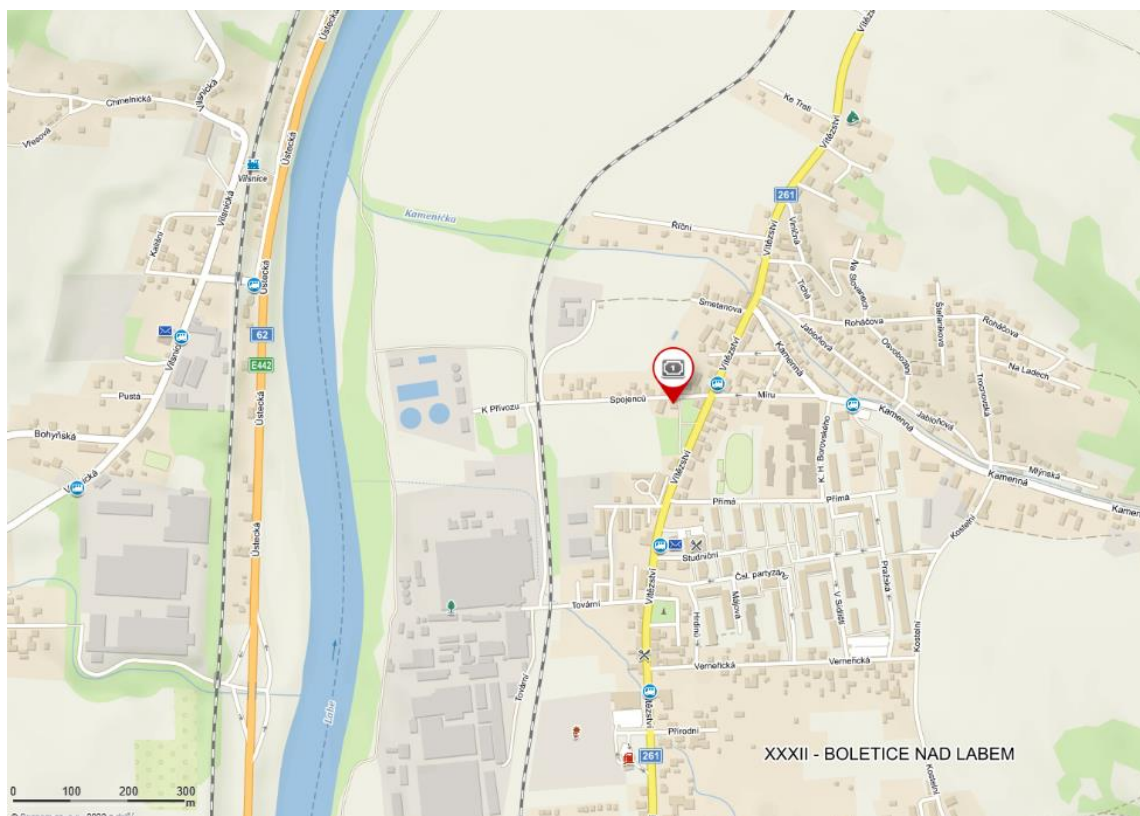
1.2. Údaje o stavebníkovi

Statutární město Děčín
MAGISTRÁT MĚSTA DĚČÍN
Mírové nám. 1175/5
Děčín IV, PSČ 405 38
IČO: 00261238
DIČ: CZ00261238

1.3. Údaje o zpracovateli projektové dokumentace

Vladimír Vidai, Březiny 185, 40502 Děčín 27
Autorizace č.27222
IČO: 692 88 992
DIČ: CZ570517062

Situace:



2 STÁVAJÍCÍ STAV A VSTUPNÍ PODKLADY

2.1 Stávající stav

V současnosti je byt velmi vlhký a neobyvatelný. Okna byla v minulosti již vyměněna za plastová. Pro vztlínající vlhkost byla částečně odstraněna omítka až na cihlu. Stávající podlahy jsou dřevotřískových desek, položených na prkenné podlaze s polštáři. Podlahy jsou napadené plísní a hnilobou. Elektroinstalace je poškozená a nefunkční.

2.2 Vstupní podklady

Podkladem pro projekt byla především původní, archivní projektová dokumentace stavební části. Údaje z ní získané byly na místě ověřeny a případně doplněny nebo upraveny. Přesná místa napojení nových instalací budou řešena po odkrytí stávajících. Dalšími podklady byly požadavky investora stavby (Město Děčín). Při návrhu se vycházelo z ustanovení vyhlášky 410/2005 Sb., vyhlášky 268/2009 Sb. v platném znění a ČSN souvisejících s úpravami.

3 TECHNICKÉ ŘEŠENÍ

Předmětem rekonstrukce je odstranění vztlínající vlhkosti a učinit byt obyvatelným. Jedná se především o rekonstrukci podlah, úpravy povrchů stěn, stropů a nové provedení elektroinstalace. Zařizovací předměty budou vyměněny a doplněny.

3.1 Bourací práce

Odstraní se stávající zařizovací předměty. Odkryjí se stávající instalace a napojovací místa pro nové zařizovací předměty. Provedou se nezbytné bourací práce v souvislosti s úpravou příček, nových instalací a povrchů místností.

3.2 Svislé a kompletní konstrukce

Provede se dodatečná izolace zdiva injektáží beztlakovou infuzí silikonovou mikroemulzí (vyznačeno v půdoryse 1.n.p.):

- vyvrtání otvorů průměru 12-14 mm, vodorovně do zdiva (u cihelného do spáry, u pískovcového kdekoli) rozteč otvorů 100-120 mm
- hloubka vrtů rovna tloušťce zdiva minus 30 mm
- otvory vyčistit vyfoukáním stlačeným vzduchem
- otvory ve zdivu pouze vyplnit injektážním krémem s vysokým obsahem účinné látky (80 %)

Doporučený materiál:

krém s 80 % účinné látky, certifikovaný WTA do zavlhčení nad 95 % nasycení zdiva vodou

Například Remmers KIESOL C nebo obdobný

3.3 Sanační omítky

Odstranění vnitřních omítek obvodových stěn do výšky 1 m nad úroveň nosné konstrukce stropu. Obvodové i vnitřní zdivo, zatížené nyní zvýšenou vlhkostí, se nahodí se sanačním omítkovým podhosem, polokrycím. Poté se všechny podhozené plochy stěn opatří prodyšnou omítkovou skladbou, umožňující vysychání zbytkové vlhkosti. Jádrové – vyrovnávací omítky mají být nasákavé, s porozitou nad 50 %, s pevností CSII – CS III. Do roviny povrchu zdiva se na vyrovnávací omítku nanese vrstva 15 mm sanační lehčené omítky, zajišťující suchý povrch bez kazů. Povrch se opatří štukovou vrstvou (nasákavou) a následně nátěrem (výmalbou).

Skladba:

- Omítkový podhoz, CS III / CS IV
- Omítka lehčená podkladní CS II
- Omítka lehčená sanační CS II
- Omítkový štuk sanační, CS II

Příklad:

Remmers Vorspritzmörtel
Remmers Grundputz
Remmers Sanierputz altweiss
Remmers Feinputz

3.4 Úpravy povrchů stěn a stropů

Po provedení instalací budou stávající omítky a zdivo doplněny. V místnosti sprchy s WC musí být stěny snadno čistitelné a netoxické. Použijí se omyvatelné a netoxické materiály, jakými mohou být např. glazované keramické obklady, provedené v našem případě do výše 2,0 m. Obkladačky budou podle výběru investora. Zbývající plochy stěn a stropů budou omítky hladké štukové s malbou silikátovou bílou.

3.5 Podlahy

Stávající konstrukce podlah z dřevotřískových desek, dřevěných prken s polštáří budou odstraněny včetně škvárového násypu (obr.1). Celková tloušťka odstraňované skladby je cca 16 cm. Před realizací nových skladeb podlah bude povrch ošetřen vhodným protiplísňovým a dezinfekčním nástřikem.



Obrázek 1

Skladba podlahy v místnostech č.5 a 6 (obr. 2):

- krytina podlahová z PVC tl. 2 mm
- vyrovnání podkladu samonivelační stěrkou min.pevnosti 30 MPa, tloušťky do 3 mm
- mazanina z betonu prostého tř. C 16/20 tl. 60 mm vyztužená svařovanou sítí KA17
- asfaltový pás separační bez krycí vrstvy (impregnovaná vložka), typu A
- deska z polystyrénu XPS, hladký povrch 300 kPa tl. 100 mm
- separační vrstva k oddělení podlahových vrstev z polyetylenové fólie
- stávající nosná stropní konstrukce

Skladba podlahy v místnosti č.7:

- dlažba keramická lepená flexibilním lepidlem
- izolace podlahy pod dlažbu stěrkou ve dvou vrstvách vytažená 150 mm na stěnu
- mazanina z betonu prostého tř. C 16/20 tl. 60 mm vyztužená svařovanou sítí KA17
- asfaltový pás separační bez krycí vrstvy (impregnovaná vložka), typu A
- deska z polystyrénu XPS, hladký povrch 300 kPa tl. 100 mm
- separační vrstva k oddělení podlahových vrstev z polyetylenové fólie
- stávající nosná stropní konstrukce

3.6 Zdravotechnika

Rozvody pitné studené vody (SV) a teplé vody a odvod odpadních vod v rekonstruovaném bytu budou doplněny nebo upraveny v souvislosti s novými zařizovacími předměty. Vnitřní rozvod pitné a teplé vody bude napojen na stávající rozvod. Potrubí splaškové kanalizace bude napojeno na stávající potrubí splaškové kanalizace v bytě.

Vodovodní potrubí se připojí na stávající potrubí vedené v bytě. Při provádění instalace musí být dodrženy ČSN a související předpisy. Po skončení prací se provedou příslušné zkoušky dle ČSN 73

66 60 Vnitřní vodovody. Před přejímkou budou provedeny tlakové zkoušky, zkoušky těsnosti a výchozí revize.

Kanalizace řeší odpadního potrubí pro připojení zařizovacích předmětů, jedná se připojovací odpadní potrubí. Pro odvod odpadních vod splaškové kanalizace budou nové zařizovací předměty napojeny do stávajícího potrubí bytě. Při provádění kanalizace musí být dodrženy ČSN a související předpisy. Po skončení prací se provedou příslušné zkoušky dle ČSN 73 6760 Vnitřní kanalizace. Před přejímkou budou provedeny tlakové zkoušky a výchozí revize. Potrubí budou uložena ve výkopu podle zásad určených ČSN 73 6133.

Zařizovací předměty – pro osazení zařizovacích předmětů se počítá s produkty splňující požadovaný uživatelský komfort. Jako zařizovací předměty bude použita sanitární keramika ve standardním provedení. Všechny zařizovací předměty mají osazeny zápachové uzavírky.

3.7 **Vzduchotechnika**

Větrání místnost č.7 (sprcha a WC) bude nuceně, podtlakově, potrubním ventilátorem s nastavitelným doběhem, s výtlačkem do stávajícího odvodního potrubí. Doplnění odvedeného vzduchu bude probíhat infiltrací (dveřmi bez prahů, z okolních prostor). Vytápění větraných místností bude dimenzováno pro ohřev větracího vzduchu.

3.8 **Truhlářské konstrukce**

Vymění se troje dveře včetně ocelových zárubní:

- dveře jednokřídlé plné povrch lakovaný plné 600x1970-2100 mm - 1 kus
- dveře jednokřídlé plné povrch lakovaný plné 800x1970-2100 mm - 1 kus
- dveře jednokřídlé protipožární EI (EW) 30 D3 povrch lakovaný plné 800x1970-2100 mm včetně prahu - 1 kus

Dodávka montáž kuchyňské linky dl. 1500 mm včetně dřezu a elektrického sporáku

3.9 **Elektroinstalace**

Stávající elektroinstalace je nefunkční, poškozená zejména vlivem vysoké vlhkosti bytu.

Záměrem investora je kompletní výměna elektroinstalace v bytě včetně bytové rozvodnice a přímotopných konvektorů.

V místě kuchyňské linky budou přívody k nově rozmístěným spotřebičům přizpůsobeny.

Nový přívod bude pro elektrický zásobníkový ohřevač 80 l (příkon 2 000 W).

V místnosti č.7 (sprcha a WC) bude elektroinstalace přizpůsobena drobné dispoziční změně (odstranění příčky).

Místnost č.7 bude osvětlena LED svítidlem přisazeným kruhovým, plast, opál difuzor, 27 W.

Stávající výkony obou přímotopných konvektorů 1 750 W jsou podle výpočtu tepelných ztrát z původní archivní dokumentace zpracované Ing. Hynkem Burešem v roce 2001. Nové přímotopné konvektory se vymění za nové se stejným výkonem.

Nová elektroinstalace bude provedena podle platných ČSN a uvedena do provozu po prohlídce zařízení a vyhotovení revizní zprávy.

Veškeré práce výše uvedené jsou podrobně specifikovány v soupisu prací.

4 OCHRANA ŽIVOTNÍHO PROSTŘEDÍ, NAKLÁDÁNÍ S ODPADY

Při provádění prací budou dodržovány následující předpisy:

Zákon č. 185/2001 Sb.	o odpadech
Zákon č. 254/2001 Sb.	o vodách
Zákon č. 350/2011 Sb.	o chemických látkách a chemických směsích (chemický zákon)
Vyhláška č. 381/2001 Sb.	katalog odpadů
Vyhláška č. 294/2005 Sb.	o podmínkách ukládání odpadů na skládky
Vyhláška č. 383/2001 Sb.	o podrobnostech nakládání s odpady
Zákon č. 17/1992 Sb.	Zákon o životním prostředí
Zákon č. 114/1992 Sb.	Zákon o ochraně přírody a krajiny
Zákon č. 86/2001 Sb.	Zákon o ochraně ovzduší
NV č. 272/2011 Sb.	o ochraně zdraví před nepříznivými účinky hluku a vibrací

Pozn.: u uvedených právních předpisů, není-li stanoveno jinak, se jedná o platné znění

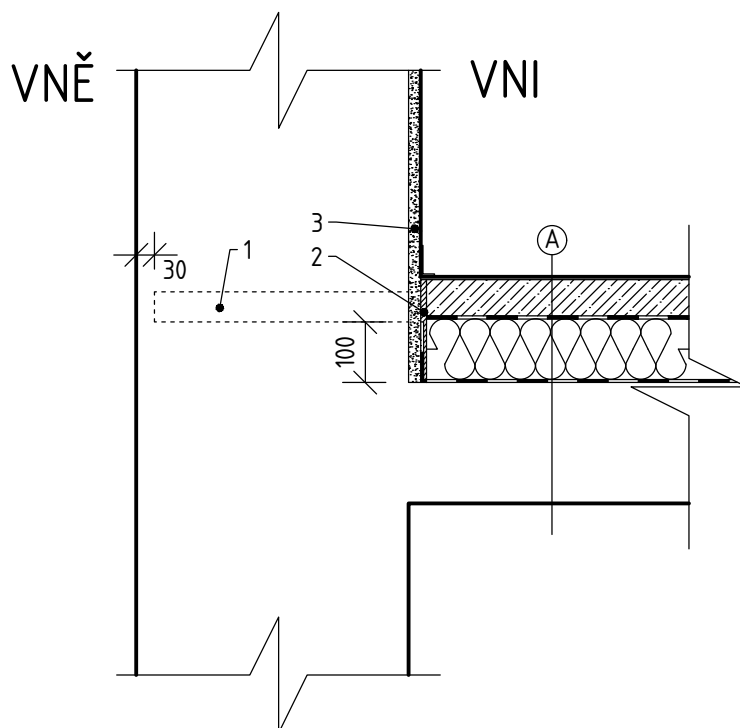
Statutární město Děčín není původcem odpadů. Zhotovitel bude shromažďovat odpady utříděné podle jednotlivých druhů a kategorií, označovat nádoby na odpady, vést průběžnou evidenci o odpadech a předávat odpady osobě oprávněné k nakládání s odpady v souladu se zákonem č. 185/2001 Sb.

Zhotovitel zajistí řádné skladování materiálu/chemických látek či přípravků, aby zabránil jeho poškození. Obal obsahující chemickou látku nebo přípravek nesmí mít provedení nebo označení používané pro potraviny, pitnou vodu, krmiva, léčiva nebo kosmetické prostředky.

Stavba musí zajišťovat, aby hluk a vibrace působící na lidi byly na takové úrovni, která neohrožuje zdraví, zaručí noční klid a je vyhovující pro dané a pracovní prostředí, a to i na sousedících pozemcích a stavbách.

Bude prováděn pravidelný úklid předaného pracoviště (staveniště).

Obr.2: Detail podlahy v místnostech č.5 a 6



LEGENDA

- 1 - Dodatečná izolace zdiva injektáží beztlakovou infuzí silikonovou mikroemulzí
- 2 - Obvodová dilatace mezi stěnou a novou skladbou podlahy páskem z pěnového PE tl. 10 mm
- 3 - Štuková sanační omítka

Skladba (A) :

- krytina podlahová z PVC tl. 2 mm
- vyrovnání podkladu samonivelační stěrkou min.pevnosti 30 MPa, tloušťky do 3 mm
- mazanina z betonu prostého tř. C 16/20 tl. 60 mm vyztužená svařovanou sítí KA17
- asfaltový pás separační bez krycí vrstvy (impregnovaná vložka), typu A
- deska z polystyrénu XPS, hladký povrch 300 kPa tl. 100 mm
- separační vrstva k oddělení podlahových vrstev z polyetylenové fólie
- stávající nosná stropní konstrukce